

- SP** En (www.audioquest.com/DragonFly/Flight) están disponibles las instrucciones de instalación en español
- FR** Les instructions d'installation en français sont disponibles à l'adresse : www.audioquest.com/DragonFly/Flight
- DE** Konfigurationsanweisungen in deutscher Sprache finden Sie unter : www.audioquest.com/DragonFly/Flight
- NL** Instructies voor instellingen in het Nederlands beschikbaar op : www.audioquest.com/DragonFly/Flight
- CN** 中文的设置说明见 : www.audioquest.com/DragonFly/Flight
- JP** 日本語 のセットアップの指示は次のアドレスにアクセスしてください : www.audioquest.com/DragonFly/Flight
- KR** 한국어로 설정 안내 보기 : www.audioquest.com/DragonFly/Flight
- RU** Инструкции по настройке на русском языке имеются на сайте : www.audioquest.com/DragonFly/Flight
- IT** Le informazioni in italiano relative alla configurazione sono disponibili nel sito : www.audioquest.com/DragonFly/Flight
- PT** Instruções de configuração em português disponíveis em : www.audioquest.com/DragonFly/Flight
- PL** Instrukcja w języku polskim dostępna na stronie: www.audioquest.com/DragonFly/Flight
- TH** คู่มือการตั้งค่า: www.audioquest.com/DragonFly/Flight



DragonFly DAC – Manual de vuelo

Esta breve guía le explica a través de unos sencillos pasos cómo configurar su sistema operativo de forma que el sonido procedente de música, películas, vídeos web, etc. se reproduzca a través de DragonFly con la mejor calidad posible... y que los efectos musicales y las alertas del ordenador lo hagan a través de los altavoces y la tarjeta de sonido del ordenador. En primer lugar debemos explicar cómo ajustar el volumen porque esta parte de la guía no es específica del tipo de ordenador.

Ajuste del nivel de volumen:

Al utilizar DragonFly con auriculares, altavoces con alimentación o un amplificador, es preferible empezar por un volumen bajo e ir subiendo hasta alcanzar el deseado. Al utilizar DragonFly en este “modo de salida variable”, es aconsejable seguir estos pasos:

- El control de volumen de las aplicaciones de reproducción de música (como iTunes®, por ejemplo) debe ponerse al máximo.

- El control de volumen principal del ordenador (del sistema operativo) debe ponerse al 25% como máximo.
- El volumen deseado se ajusta con el control principal de volumen del ordenador.

Si el volumen del reproductor de música está al máximo, y se emplea el control principal de volumen del ordenador, el control de volumen analógico de 64 posiciones de DragonFly puede mantener la totalidad de su resolución y la máxima calidad de sonido.

DragonFly también puede usarse como componente de salida tradicional (como un reproductor de CD, DVD o Blu-ray) y puede conectarse a una entrada estándar en un receptor o preamplificador. A tal fin, tanto el control de volumen del reproductor de música como el control de volumen principal del ordenador deben estar puestos al máximo. Este modo de salida fijo pone el control en manos del volumen de su sistema de audio o de audio y vídeo.

Configuración de Mac OS X®

Mountain Lion, Lion & Snow LeopardPágina 4

Las instrucciones de configuración de DragonFly muestran las ventanas más recientes de Mac OS X Mountain Lion, ya que no existen diferencias entre Snow Leopard, Lion y Mountain Lion que afecten al proceso de configuración.

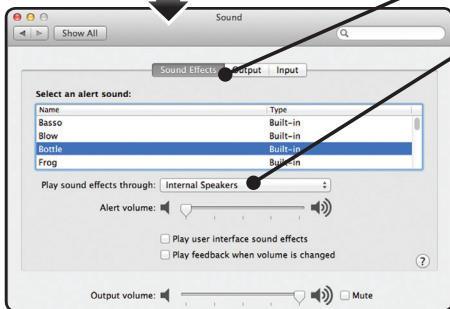
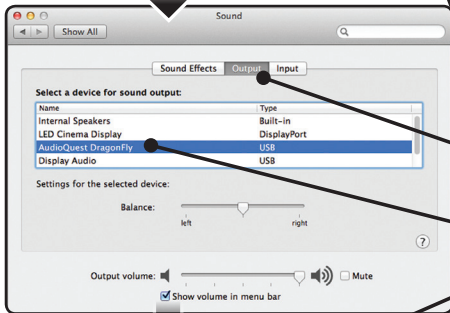
Windows® Setup

Windows 7Página 8

Windows XPPágina 12

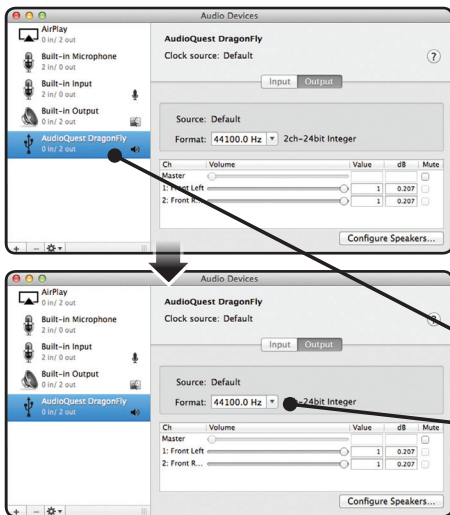
Actualmente, DragonFly no es compatible con Windows Vista. Microsoft es consciente de los problemas de incompatibilidad entre el sistema operativo y los dispositivos de sonido, y está trabajando en una solución. AudioQuest recomienda utilizar Windows XP o actualizar a Windows 7. Si desea información actualizada, visite la dirección audioquest.com/DragonFly/Vista

Mac OS X



Uso de "System Preferences" (preferencias del sistema) para enviar audio a DragonFly manteniendo las alertas y los efectos de sonido en los altavoces del ordenador.

- Inserte DragonFly en el puerto USB del ordenador.
- Abra "System Preferences" (preferencias del sistema) desde el Dock o desde el menú desplegable Apple situado en la parte superior izquierda.
- Haga clic en el icono "Sound" (sonido).
- En el panel Sound (sonido), haga clic en la pestaña "Output" (salida).
- Seleccione "AudioQuest DragonFly."
- Haga clic en la pestaña "Sound Effects" (efectos de sonido) del panel Sound (sonido).
- En el menú "Play sound effects through" (reproducir efectos de sonido a través de), seleccione "Internal Speakers" (altavoces internos).
- Cierre la ventana.



Configuración de “Audio MIDI Setup” (configuración de Audio MIDI) para que el audio del ordenador se reproduzca a través de DragonFly.

- Abra la carpeta “Applications” (aplicaciones) y, a continuación, la carpeta “Utilities” (utilidades).
- Dentro de “Utilities” (utilidades), haga doble clic para abrir “Audio MIDI Setup” (configuración de Audio MIDI).
- En el panel “Audio Devices” (dispositivos de audio), haga clic en “AudioQuest DragonFly”.
- Use el menú desplegable “Format” (Formato) para elegir una frecuencia de muestreo... la más probable es 44100,0 Hz (lea la siguiente explicación).

¿Por qué es importante “Format”?

Los CD usan una frecuencia de muestreo de 44100,0 Hz.

Los archivos de música comprimida MP3 y AAC y las transmisiones en flujo de audio suelen codificarse en tres niveles de calidad: 128 kbps, 256 kbps (iTunes Plus) y 320 kbps, y la mayor parte de ellos se reconstruyen como archivos de 44100,0 Hz.

Muchas descargas de música y CD grabados como archivos Apple Lossless o FLAC se reconstruyen a 44100,0 Hz.

Si tiene archivos de mayor resolución, es importante que escoja la frecuencia de muestreo correcta más alta para sacarles el máximo partido y dirigir la información a uno de los dos “relojes” específicos de DragonFly optimizado para dicha frecuencia de muestreo.

Algunos programas (como NPR) usan 48000,0 Hz. Estos archivos de 24 bits/48000,0 Hz pueden sonar de forma increíblemente parecida a archivos de frecuencia de muestreo más alta.

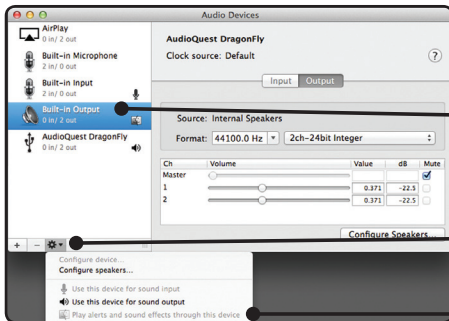
Algunos archivos de alta resolución usan 88200,0 Hz porque es un múltiplo de la frecuencia de muestreo estándar de los CD.

Algunos archivos de alta resolución usan 96000,0 Hz porque es un múltiplo de las frecuencias de muestreo usadas en DVD, Blu-rays y en el ámbito de la informática.

La libélula de DragonFly se ilumina en diferentes colores para indicar el estado o la frecuencia de muestreo:


Rojo: en espera **Verde:** 44100,0 Hz
Azul: 48000,0 Hz **Ámbar:** 88200,0 Hz
Magenta: 96000,0 Hz


Mac OS X - continuación



Cómo asegurarse de que los efectos de sonido se dirigen a los altavoces del ordenador y no a DragonFly.

En la ventana "Audio Devices" (dispositivos de audio) ya abierta, haga clic primero en "Built-In Output" (salida incorporada).

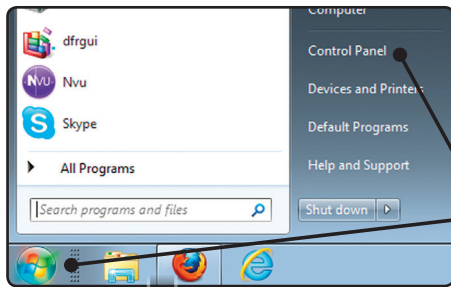
Haga clic en el menú desplegable del icono del engranaje .

Compruebe que "Play alerts and sound effects through this device" (reproducir alertas y efectos de sonido a través de este dispositivo) está atenuado. Si no es así, haga clic para seleccionarlo de forma que  aparezca junto a "Built-In Output" (salida incorporada).

Conecte unos audífonos, auriculares o un cable a los altavoces alimentados o el amplificador y estará listo para escuchar.

Visite www.audioquest.com/DragonFly/Advanced si desea consultar una guía avanzada de configuración del sonido del ordenador; encontrará consejos, atajos y técnicas para obtener el mejor sonido de ordenador de iTunes, así como información y enlaces a aplicaciones musicales diferentes, como por ejemplo, JRiver, foobar2000, Pure Music, Decibel y Amarra. Encontrará también una lista de componentes electrónicos y dispositivos compatibles y no compatibles con DragonFly.

Windows 7 / Vista



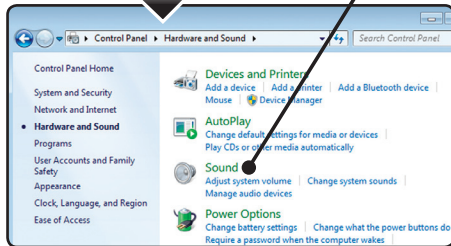
Uso de los ajustes de sonido de "Control Panel" (panel de control) para enviar audio a DragonFly manteniendo las alertas y los efectos de sonido en los altavoces del ordenador.

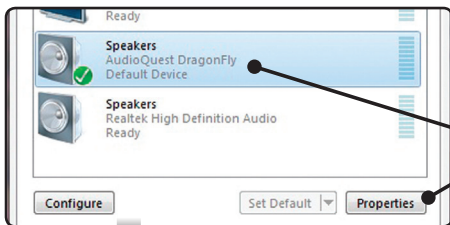
● Inserte DragonFly en el puerto USB del ordenador.

● Vaya al menú Start (inicio) y seleccione "Control Panel" (panel de control).

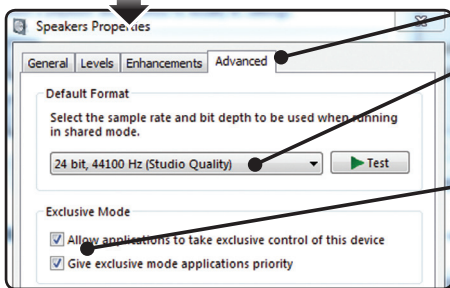
● Abra el panel "Hardware and Sound" (hardware y sonido).

● Seleccione "Sound" (sonido).





- AudioQuest DragonFly se ha agregado como "Speakers" (altavoces). Asegúrese de que es el "Default Device" (dispositivo predeterminado).
- Seleccione "Speakers" (altavoces).
- Haga clic en el botón "Properties" (propiedades) para más opciones de configuración.



- Haga clic en la pestaña "Advanced" (avanzado).
- Use el menú desplegable para seleccionar la frecuencia de muestreo... la más probable es 24 bits, 44100 Hz (lea la siguiente explicación).
- En "Exclusive Mode" (modo exclusivo), active ambas opciones y haga clic en "OK" (Aceptar).

¿Por qué es importante "Format"?

Los CD usan una frecuencia de muestreo de 44100Hz.

Los archivos de música comprimida MP3 y AAC y las transmisiones en flujo de audio suelen codificarse en tres niveles de calidad: 128 kbps, 256 kbps (iTunes Plus) y 320 kbps, y la mayor parte de ellos se reconstruyen como archivos de 44100Hz.

Muchas descargas de música y CD grabados como archivos Apple Lossless o FLAC se reconstruyen a 44100Hz.

Si tiene archivos de mayor resolución, es importante que escoja la frecuencia de muestreo correcta más alta para sacarles el máximo partido y dirigir la información a uno de los dos "relojes" específicos de DragonFly optimizado para dicha frecuencia de muestreo.

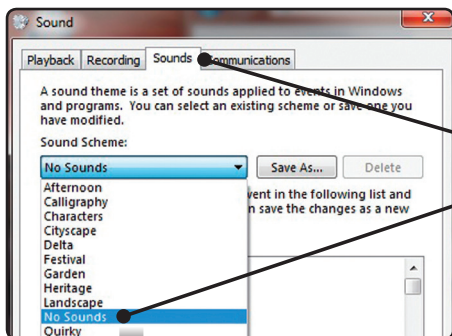
Algunos programas (como NPR) usan 48000Hz. Estos archivos de 24 bits/48000Hz pueden sonar de forma increíblemente parecida a archivos de frecuencia de muestreo más alta.

Algunos archivos de "alta resolución" se sitúan

en la banda de los 88200 Hz, pero Windows 7 no es compatible en la actualidad con esta tasa de muestreo. Para reproducir archivos de música a 88200 Hz, los usuarios de Windows 7 deben seleccionar 44100 Hz, 48000 Hz o 96000 Hz, siendo la banda de los 44100 la que se recomienda como elección óptima. Los reproductores de música alternativos y compatibles con Windows, como JRiver y foobar2000 reproducirán los archivos a 88200 Hz a su tasa de muestreo propia. Si necesita asistencia o más información acerca de estos reproductores, visite river.com o foobar2000.org. Algunos archivos de alta resolución usan 96000,0 Hz porque es un múltiplo de las frecuencias de muestreo usadas en DVD, Blu-rays y en el ámbito de la informática.

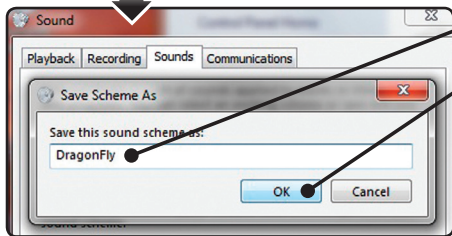
La libélula de DragonFly se ilumina en diferentes colores para indicar el estado o la frecuencia de muestreo:

Rojo: en espera **Verde:** 44100Hz
Azul: 48000Hz **Ámbar:** 88200Hz
Magenta: 96000Hz



Configuración de los efectos de sonido y las alertas para que se reproduzcan a través de los altavoces del ordenador y no de DragonFly.

- Haga clic en la pestaña "Sounds" (sonidos).
- En "Sounds Scheme" (esquema de sonido), seleccione "No Sounds" (ningún sonido). Esto evita que los efectos de sonido y las alertas del ordenador se reproduzcan a través de DragonFly.

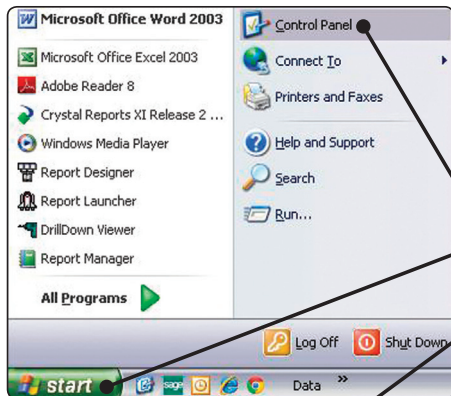


- Introduzca "DragonFly" como esquema de sonido (opcional).
- Haga clic en OK (Aceptar).
- Cierre la ventana.

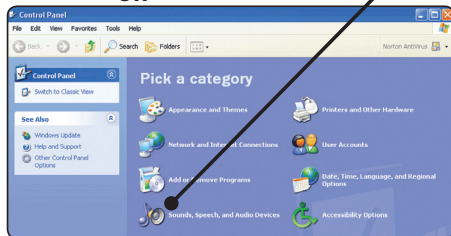
Conecte unos audífonos, auriculares o un cable a los altavoces alimentados o el amplificador y estará listo para escuchar.

Visite www.audioquest.com/DragonFly/Advanced si desea consultar una guía avanzada de configuración del sonido del ordenador; encontrará consejos, atajos y técnicas para obtener el mejor sonido de ordenador de iTunes, así como información y enlaces a aplicaciones musicales diferentes, como por ejemplo, JRiver, foobar2000, Pure Music, Decibel y Amarra. Encontrará también una lista de componentes electrónicos y dispositivos compatibles y no compatibles con DragonFly.

Windows XP

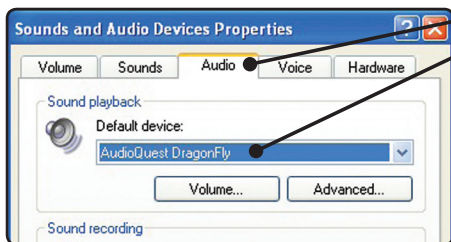


OR



Configuración de “Sounds and Audio Devices” (sonidos y dispositivos de audio) para enviar audio a DragonFly manteniendo las alertas y los efectos de sonido en los altavoces del ordenador.

- Inserte DragonFly en el puerto USB del ordenador.
- Vaya al menú “Start” (inicio) y seleccione “Control Panel” (panel de control).
- Si usa la vista clásica, abra el panel “Sound and Audio Devices Properties” (propiedades de sonido y dispositivos de audio).
- Si usa la vista de categoría, abra “Sounds, Speech, and Audio Devices” (Dispositivos de sonido, audio y voz) y “Sounds and Audio Devices” (sonidos y dispositivos de audio).



- Seleccione la pestaña "Audio".
- En "Sound Playback" (reproducción de sonido), seleccione AudioQuest DragonFly como dispositivo predeterminado.



- Configuración de los efectos de sonido y las alertas** para que se reproduzcan a través de los altavoces del ordenador y no de DragonFly.
- Haga clic en la pestaña "Sounds" (sonidos).
 - En "Sounds Scheme" (esquema de sonido), seleccione "No Sounds" (ningún sonido). Esto evita que los efectos de sonido y las alertas del ordenador se reproduzcan a través de DragonFly.
 - Haga clic en OK (Aceptar).

Conecte unos audífonos, auriculares o un cable a los altavoces alimentados o el amplificador y estará listo para escuchar.

Visite www.audioquest.com/DragonFly/Advanced si desea consultar una guía avanzada de configuración del sonido del ordenador; encontrará consejos, atajos y técnicas para obtener el mejor sonido de ordenador de iTunes, así como información y enlaces a aplicaciones musicales diferentes, como por ejemplo, JRiver, foobar2000, Pure Music, Decibel y Amarra. Encontrará también una lista de componentes electrónicos y dispositivos compatibles y no compatibles con DragonFly.

Sacando el máximo partido a su DragonFly



Disponible en estos 8 niveles de rendimiento:

